

ประวัติเรือนจำกลางคลองเปรม

ความเป็นมา

ปี พ.ศ. 2478 กรมราชทัณฑ์ เห็นว่าเรือนจำลหุโทษซึ่งตั้งอยู่ระหว่างถนนมหาชัยกับวัดสุทัศน์ กรุงเทพฯ เป็นเรือนจำที่ตั้งอยู่กลางพระนคร เก่าแก่ทรุดโทรม ควรย้ายไปที่อื่นและสร้างใหม่สมัยขุนศรีสรากร เป็นอธิบดีกรมราชทัณฑ์ ได้เลือกที่ดิน ตำบลลาดยาว อำเภอบางเขน อยู่ตรงข้ามฟากคลองเปรม ตรงข้ามถนนหน้าสถานีเกษตรกลางสิ้นสุดแค่ทางรถไฟ โดยความเห็นชอบของ จอมพล ป. พิบูลสงคราม นายกรัฐมนตรี และกรมราชทัณฑ์ได้ทำบันทึกขอกรมโยธาเทศบาลตัดถนนสายนี้ต่อไปจนจดถนนสาย นนทบุรี - ปทุมธานี



การได้มาของที่ดิน

กรมราชทัณฑ์จึงได้ดำเนินการให้ประกาศใช้พระราชกฤษฎีกากำหนดเขตที่ดินในบริเวณที่จะเวนคืนในท้องที่ตำบลลาดยาว อำเภอบางเขน จังหวัดพระนคร พุทธศักราช 2486 และได้มีประกาศสำนักนายกรัฐมนตรีตั้งกรรมการเวนคืนอสังหาริมทรัพย์ตามพระราชบัญญัติเวนคืนอสังหาริมทรัพย์ในท้องที่ตำบลลาดยาว อำเภอบางเขน จังหวัดพระนคร ลงวันที่ 23 ธันวาคม 2486 ที่ดินดังกล่าวนี้ได้มีการจัดเวนคืนและซื้อเป็นกรรมสิทธิ์ของกรมราชทัณฑ์ไว้แล้ว มีเนื้อที่ 150 ไร่ 2 งาน 29 ตารางวา และได้มีการจัดตั้งเรือนจำขึ้น ณ ที่แห่งนี้ เรียกว่า “เรือนจำชั่วคราว ตำบลลาดยาว” ตามคำสั่งกระทรวงมหาดไทย ที่ 233/2487 ลงวันที่ 13 เมษายน พ.ศ. 2487 ปราบกฏตามสำเนาพระราชกฤษฎีกาและสำเนาประกาศสำนักนายกรัฐมนตรี

ปี พ.ศ. 2490 กรมราชทัณฑ์ ได้ดำเนินการให้ประกาศใช้พระราชบัญญัติเวนคืนอสังหาริมทรัพย์ในท้องที่ตำบลลาดยาว อำเภอบางเขน จังหวัดพระนคร พุทธศักราช 2490 โดยมีความมุ่งหมายจะย้ายเรือนจำประจำเขตคลองเปรม (ลหุโทษที่ถนนมหาชัย) และโรงเรียนฝึกวิชาชีพ จังหวัดพระนครศรีอยุธยามาอยู่ใกล้ ๆ กัน เพื่อสะดวกในการดำเนินงาน ณ ท้องที่ตำบลลาดยาว อำเภอบางเขน จังหวัดพระนคร ซึ่งได้ตราพระราชกฤษฎีกากำหนดเขตที่ดินในบริเวณที่จะเวนคืนเมื่อพุทธศักราช 2496 จำนวนที่ดินที่ได้เวนคืนไว้แล้ว 150 ไร่ 2 งาน 29 ตารางวาตามพระราชบัญญัติเวนคืนอสังหาริมทรัพย์ในท้องที่ตำบลลาดยาว อำเภอบางเขน จังหวัดพระนคร พุทธศักราช 2486 เพื่อเตรียมการในขั้นต้น

ต่อมาได้มีการขยายขึ้นเพื่อให้เป็นไปตามความมุ่งหมายเดิมโดยได้ตราพระราชบัญญัติเวนคืนให้ได้อีกที่เต็มตามที่ต้องการ และได้สำรวจไว้แล้วตามพระราชกฤษฎีกากำหนดเขตที่ดินในบริเวณที่จะเวนคืนในท้องที่ตำบลลาดยาว อำเภอบางเขน จังหวัดพระนคร พุทธศักราช 2486 ที่ดินดังกล่าวที่ได้เวนคืนตามกฎหมายใหม่นี้ซึ่งได้ซื้อเป็นกรรมสิทธิ์ของกรมราชทัณฑ์ไว้แล้ว มีเนื้อที่ 482 ไร่ 2 งาน 10 ตารางวา

พระราชกฤษฎีกา
กำหนดเขตที่ดินในบริเวณที่จะเวนคืน
ในท้องที่ตำบลลาดยาว อำเภอบางเขน จังหวัดพระนคร
พุทธศักราช 2486
ในพระปรมาภิไธยสมเด็จพระเจ้าอยู่อาเนนทมหิตล
ประธานสภาผู้แทนราษฎร ลงวันที่ 4 สิงหาคม
พุทธศักราช 2480 และวันที่ 16 ธันวาคม พุทธศักราช 2486)
อาทิตทิพอาภา
ปรีดี พนมยงค์
ตราไว้ ณ วันที่ 14 กันยายน พุทธศักราช 2486

โดยที่สมควรถกหนดเขตที่ดินที่จะทำการสำหรวด เพื่อเวนคืนในท้องที่ ตำบลลาดยาว อำเภอบางเขน จังหวัดพระนคร เพื่อประโยชน์แก่กรมราชทัณฑ์คณะผู้สำหเร็ดราชการแทนพระองค์ ในพระปรมาภิไธยสมเด็จพระเจ้าอยู่หัว อาลัยอำนาจตามความในมาตรา 6 แห่งพระราชบัญญัติว่าด้วยการเวนคืนอสังหาริมทรัพย์ พุทธศักราช 2477 จึงได้ตราพระราชกฤษฎีกาขึ้นไว้ ดังต่อไปนี้

มาตรา 1 พระราชกฤษฎีกานี้ให้เรียกว่า **พระราชกฤษฎีกากำหนดเขตที่ดินในบริเวณที่จะเวนคืนในท้องที่ตำบลลาดยาว อำเภอบางเขน จังหวัดพระนคร พุทธศักราช 2486**

มาตรา 2 ให้ใช้พระราชกฤษฎีกานี้ ตั้งแต่วันประกาศในราชกิจจานุเบกษาเป็นต้นไป

มาตรา 3 พระราชกฤษฎีกานี้ ให้ใช้ได้กำหนดห้าปี

มาตรา 4 ให้อธิบดีกรมราชทัณฑ์เป็นเจ้าหน้าที่จัดการเพื่อดำเนินการเวนคืนอสังหาริมทรัพย์ตามพระราชกฤษฎีกานี้

มาตรา 5 บริเวณที่ดินที่จะทำการสำหรวดเพื่อเวนคืน ตามพระราชกฤษฎีกานี้อยู่ในท้องที่ตำบลลาดยาว อำเภอบางเขน จังหวัดพระนคร พายในแนวเขตตามแผนที่ท้ายพระราชกฤษฎีกานี้

มาตรา 6 ให้รัฐมนตรีว่าการกระทรวงมหาดไทยรักษาการตามพระราชกฤษฎีกานี้

ผู้รับสนองพระบรมราชโองการ

(ลงชื่อ) จอมพล ป. พิบูลสงคราม
นายกรัฐมนตรี

ประกาศสำนักนายกรัฐมนตรี

เรื่อง ตั้งกัมการเวนคืนอสังหาริมทรัพย์ตามพระราชบัญญัติเวนคืนอสังหาริมทรัพย์ในท้องที่ ตำบลลาดยาว อำเภอบางเขน จังหวัดพระนคร พุทธศักราช 2486

อาศัยอำนาจความตามในมาตรา 17 แห่งพระราชบัญญัติว่าด้วยการเวนคืนอสังหาริมทรัพย์ (ฉบับที่ 2) พุทธศักราช 2480 ให้ผู้มีชื่อต่อไปนี้เปนกัมการเวนคืนอสังหาริมทรัพย์ ตามพระราชบัญญัติเวนคืนอสังหาริมทรัพย์ในท้องที่ตำบลลาดยาว อำเภอบางเขน จังหวัดพระนคร พุทธศักราช 2486 คือ

1. หัวหน้ากองทัศนวิทยากรมราชทัณฑ์ พนักงานเจ้าหน้าที่
2. นายอำเภอบางเขน จังหวัดพระนคร พนักงานกะชวงมหาดไทย
3. นายช่าง อุณหวิทยุ แผนกช่าง กองรักษาที่หลวง กรมคลัง พนักงานกะชวงการคลัง

ประกาศ ณ วันที่ 23 ธันวาคม 2486

จอมพล ป. พิบูลสงคราม

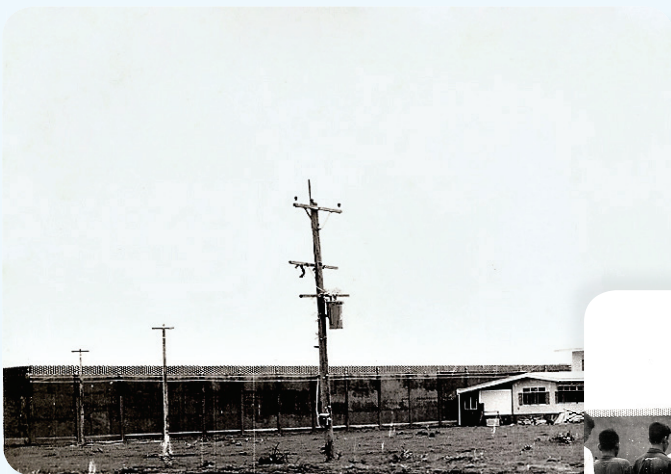
นายกรัฐมนตรี

การก่อสร้างเรือนจำ

ปี พ.ศ. 2496 กรมราชทัณฑ์ ได้รับงบประมาณให้ดำเนินการก่อสร้างเรือนจำกลางประจำเขต คลองเปรมแห่งใหม่ ณ ที่ดินที่ได้เวนคืนดังกล่าว คือ ที่้องที่ตำบลลาดยาว อำเภอบางเขน จังหวัดพระนคร ในเนื้อที่ 183 ไร่ 3 งาน 2 ตารางวา ได้ดำเนินการของงบประมาณแผ่นดินผูกพันรายปีต่อเนื่องกันมาแล้วเสร็จในปี พ.ศ. 2513 กระทรวงมหาดไทยได้ตั้งและกำหนดอาณาเขตเป็นเรือนจำกลางคลองเปรม ตามคำสั่งกระทรวงมหาดไทย ที่ 453/2515 ลงวันที่ 9 มิถุนายน 2515 เป็นเงินค่าก่อสร้าง จำนวน 86,133,000.-บาท

ปี พ.ศ. 2502 ระหว่างที่ดำเนินการก่อสร้าง กรมราชทัณฑ์ใช้สถานที่แห่งนี้เป็นสถานอบรม และฝึกวิชาชีพ ผู้มีนิสัย ความประพฤติเป็นอันธพาลตามประกาศคณะปฏิวัติ ฉบับที่ 21 และ 43 ตามคำสั่งกระทรวงมหาดไทย ที่ 16/2502 ลงวันที่ 12 มกราคม 2502

ปี พ.ศ. 2503 กระทรวงมหาดไทย เห็นว่าเรือนจำกลางคลองเปรม ถนนมหาไชย มีผู้ต้องขังแออัดมาก จึงให้ตั้งเรือนจำชั่วคราวเพิ่มขึ้น ณ ตำบลลาดยาว สังกัดเรือนจำกลางคลองเปรม ถนนมหาไชย ตามคำสั่งกระทรวงมหาดไทย ที่ 174/2503 ลงวันที่ 5 กุมภาพันธ์ 2503 เพื่อใช้แรงงานผู้ต้องขังทำการก่อสร้างสถานที่คุมขังเพิ่มเติมในบริเวณเรือนจำชั่วคราว ตำบลลาดยาว อำเภอบางเขน กรุงเทพฯ เมื่อก่อสร้างเสร็จเรียบร้อยแล้ว กระทรวงมหาดไทยจึงกำหนดอาณาเขตเรือนจำชั่วคราวลาดยาว แยกออกจากสถานฝึกอบรมและสถานฝึกวิชาชีพ เป็นการแน่นอน ตามคำสั่งที่ 82/2505 ลงวันที่ 5 กุมภาพันธ์ 2505 และย้ายผู้ต้องขังจากเรือนจำกลางคลองเปรม ถนนมหาไชย มาคุมขังเรือนจำใหม่ ณ ตำบลลาดยาว อำเภอบางเขน กรุงเทพฯ เมื่อปี พ.ศ. 2513

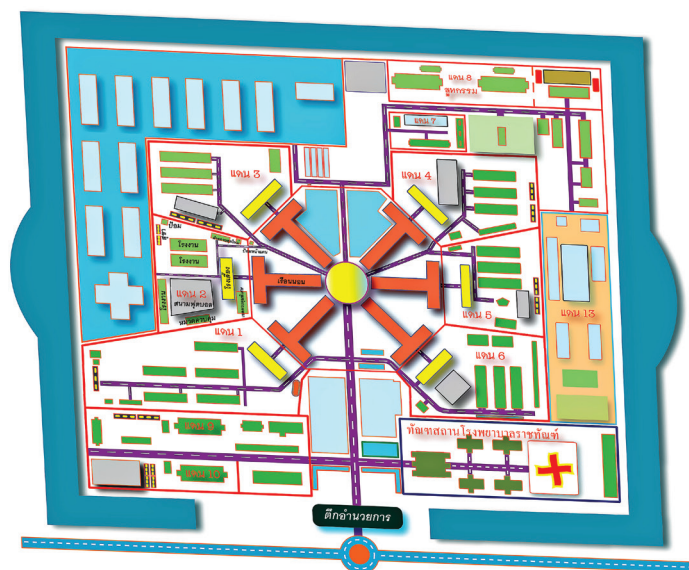


สภาพลักษณะ

อาคารที่ทำการ ด้านหน้าเป็นตึกอำนวยการ 2 ชั้น และมีทางเดินเชื่อมต่อไปยังอาคารด้านหลัง ที่มีอาคารสูง 7 ชั้น

อาคารภายใน - เรือนนอนผู้ต้องขังมีลักษณะเป็นตึกนอน 2 ชั้น รูปตัวที โดยมีท้ายที่แดน 1 ถึงแดน 6 มารวมอยู่ที่เดียวกัน เป็นลักษณะวงกลม และ ตรงกลางวงกลมเป็นอาคารที่ทำการของฝ่ายควบคุมกลาง

- เรือนนอนผู้ต้องขัง มีลักษณะเป็นตึกนอน 2 ชั้น เป็นอิสระต่อกัน คือแดน 7, 8, 9 และสถานควบคุมตัวเพื่อการตรวจพิสูจน์ (แดน 10)



ที่ตั้ง พื้นที่ และอาณาเขต

ที่ตั้ง

ปัจจุบันเรือนจำกลางคลองเปรม (ย้ายมาจากเรือนจำกลางคลองเปรม ถนนมหาไชย) ตั้งอยู่เลขที่ 33/2 ถนนงามวงศ์วาน แขวงลาดยาว เขตจตุจักร กรุงเทพมหานคร 10900

พื้นที่ ปัจจุบันพื้นที่ในเขตลาดยาว ตามโฉนด จำนวน 52 ฉบับ มีพื้นที่ทั้งหมดจำนวน 482 ไร่ 1 งาน 50 ตารางวา (รวมเรือนจำ / ทัศนสถานในเขตพื้นที่ลาดยาว อาคารบ้านพักและสิ่งปลูกสร้างทางราชการต่าง ๆ)

พื้นที่ภายในเรือนจำกลางคลองเปรม จำนวน 133 ไร่ 1 งาน 47 ตารางวา

พื้นที่ภายนอกเรือนจำกลางคลองเปรม จำนวน 349 ไร่ 0 งาน 03 ตารางวา

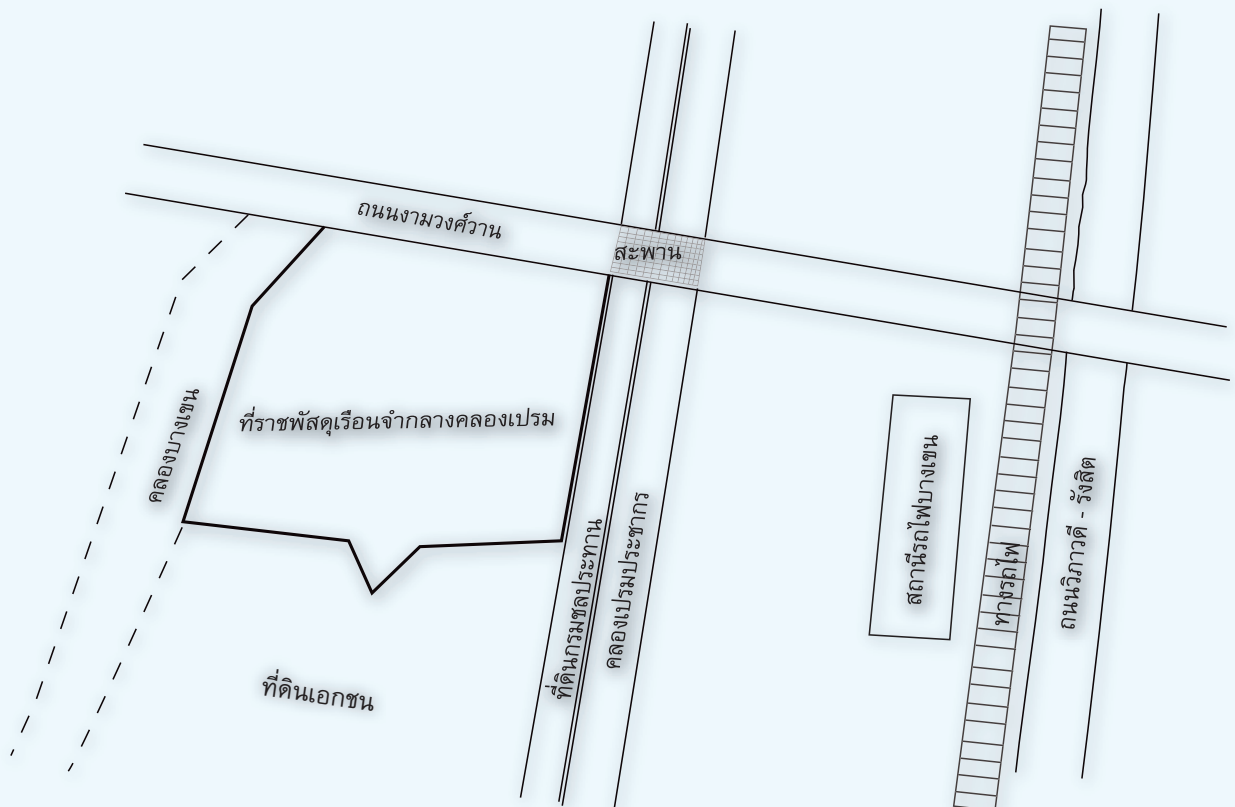
อาณาเขต

ทิศเหนือ ติดถนนงามวงศ์วาน

ทิศใต้ ติดที่ดินเอกชน (ประชาชื่น)

ทิศตะวันออก ติดที่ดินกรมชลประทาน (ด้านคลองเปรมประชากร)

ทิศตะวันตก ติดคลองบางเขน ที่ดินเอกชน (พงษ์เพชร)



รายนามผู้บัญชาการเรือนจำกลางคลองเปรม

รายชื่อ		วัน/เดือน/ปี					
1.นายกลีน	สีตะธนี	ตั้งแต่วันที่	1 ตุลาคม	2510	-	1 ตุลาคม	2513
2.นายพิสุทธิ	จันทนสมิต	ตั้งแต่วันที่	2 ตุลาคม	2513	-	30 กันยายน	2515
3.นายสบชัย	สุขารมณ	ตั้งแต่วันที่	1 ตุลาคม	2515	-	30 กันยายน	2521
4.นายพิชิต	สรรพอาษา	ตั้งแต่วันที่	1 ตุลาคม	2521	-	1 ธันวาคม	2522
5.นายวิญญู	พาณิชการ	ตั้งแต่วันที่	6 ธันวาคม	2522	-	30 กันยายน	2528
6.ร้อยโทวีระ	บัวธรรม	ตั้งแต่วันที่	1 ตุลาคม	2528	-	30 กันยายน	2533
7.นายอุดม	จิตรากร	ตั้งแต่วันที่	6 ธันวาคม	2533	-	31 สิงหาคม	2535
8.นายสุนันท์	พัชรครุگانนท์	ตั้งแต่วันที่	1 กันยายน	2535	-	30 กันยายน	2539
9.นายบุญเติบโต	จันทน์มาลา	ตั้งแต่วันที่	1 ตุลาคม	2539	-	30 กันยายน	2542
10.นายเรืองศักดิ์	เมืองมูลชัย	ตั้งแต่วันที่	1 ตุลาคม	2542	-	9 มิถุนายน	2546
11.นายประหยัด	จริงจิตร	ตั้งแต่วันที่	10 มิถุนายน	2546	-	30 กันยายน	2549
12.นายฐานิส	ศรียะพันธ์	ตั้งแต่วันที่	2 ตุลาคม	2549	-	8 พฤศจิกายน	2550
13.นายสมศักดิ์	รังสิโยภาส	ตั้งแต่วันที่	25 ธันวาคม	2550	-	ปัจจุบัน (ตุลาคม 2552)	

เอกสารอ้างอิง

กรมราชทัณฑ์ กระทรวงมหาดไทย , สมโภชกรุงรัตนโกสินทร์ 200 ปี. ประวัติการราชทัณฑ์ 200 ปี กรุงเทพฯ : โรงพิมพ์ราชทัณฑ์ เรือนจำกลางคลองเปรม, 2525