

# ห้องผ่าตัด ความมุ่งมั่นสู่การพัฒนา

โดย...ทีมงานห้องผ่าตัด

ห้องผ่าตัดตั้งอยู่ที่บริเวณชั้นสองของอาคารใหม่ ทักษสถาน โรงพยาบาลราชทัณฑ์ ประกอบด้วย ห้องผ่าตัดใหญ่ 4 ห้อง และหน่วยจ่ายกลาง (Central Supply Service Department-C.S.S.D.) ซึ่งเป็นห้องอบทำลายเชื้อที่ทันสมัย



การบริหารจัดการสถานที่ ได้จัดแบ่งบริเวณปฏิบัติงานของห้องผ่าตัดออกเป็นเขตต่างๆ ตามการปฏิบัติงาน เพื่อให้ได้มาตรฐาน ได้แก่

1.1 **เขตปลอดเชื้อ** หมายถึง ภายในห้องผ่าตัดทุกห้อง เข้าได้เฉพาะทีมผ่าตัดเท่านั้น ผู้ที่จะผ่านเข้าไปต้องเปลี่ยนรองเท้า เสื้อผ้า สวมหมวก ผูกผ้าปิดปากและจมูก ขณะนี้ทางทัณฑสถานโรงพยาบาลราชทัณฑ์ มีห้องผ่าตัดจำนวน 4 ห้อง แบ่งแยกการใช้งานของห้องตามระบบการผ่าตัด เช่น ผ่าตัดช่องท้อง ผ่าตัดกระดูก ผ่าตัดตา ผ่าตัดหู คอ จมูก ผ่าตัดทางนรีเวช ทางเดินปัสสาวะ และอื่นๆ



การผ่าตัดผู้ป่วยโดยแพทย์ผู้เชี่ยวชาญเฉพาะทาง



เขตปลอดเชื้อภายในบริเวณห้องผ่าตัด



การแต่งกายภายในเขตปลอดเชื้อ

1.2 เขตกึ่งปลอดเชื้อ หมายถึงทางเดินภายในระหว่างห้องผ่าตัด ห้องล้างมือให้เฉพาะเจ้าหน้าที่ภายในห้องผ่าตัดผ่านได้โดยไม่ต้องเปลี่ยนรองเท้า เลือเสื้อผ้าสวมหมวกก่อนถึงจะเข้าได้

การแต่งกาย  
ภายในเขต  
กึ่งปลอดเชื้อ



ห้องล้างมือก่อนผ่าตัด

ทางเดินภายในระหว่างห้องผ่าตัด

1.3 เขตสะอาด หมายถึง พื้นที่นอกจากที่กล่าวมาแล้ว เช่นห้องรอผ่าตัด ห้องตรวจพิเศษ บุคคลภายนอกและผู้มาติดต่อผ่านเข้าออกได้โดยไม่ต้องเปลี่ยนรองเท้าและสวมเสื้อคลุม



เคาน์เตอร์พยาบาลในเขตสะอาด



ห้องรอผ่าตัด

1.4 เขตปนเปื้อน หมายถึง บริเวณลานซักล้าง ทางออกของเครื่องมือผ่าตัดและ  
ผ้าต่างๆ ที่ใช้ในการผ่าตัดแล้ว



ด้านหลังห้องผ่าตัดเป็น  
ทางออกของเครื่องมือที่ใช้แล้ว



ห้องซักล้างและทำความสะอาดอุปกรณ์ เครื่องมือที่ใช้แล้ว  
โดยใช้เครื่องล้างอัตโนมัติและคนล้าง

### การพัฒนามูลค่าการ

งานห้องผ่าตัดได้มีการพัฒนามูลค่าการ  
อย่างต่อเนื่อง เพื่อให้เจ้าหน้าที่สามารถปฏิบัติงานได้อย่างมี  
ประสิทธิภาพ เช่น

- \* ส่งพยาบาลวิชาชีพ เข้ารับการฝึกอบรม  
พยาบาลเฉพาะทางห้องผ่าตัดเป็นเวลา 3 - 4 เดือน จำนวน  
3 คน

- \* ส่งพยาบาลวิชาชีพเข้ารับการฝึกอบรม  
พยาบาลวิสัญญีเป็นเวลา 1 ปี จำนวน 3 คน

- \* ส่งพยาบาลทุกระดับได้เข้ารับการฝึกอบรมสัมมนาทาง  
ด้านวิชาการเป็นประจำสม่ำเสมอ

- \* มีการประชุมภายในหน่วยงานเพื่อแลกเปลี่ยนความรู้  
ติดตามผลการปฏิบัติงานพัฒนางานอย่างน้อยเดือนละ 1-2 ครั้ง



## โครงการเพิ่มศักยภาพในการผ่าตัด

\* จัดทำคู่มือมาตรฐานในการปฏิบัติงานห้องผ่าตัด เพื่อให้เป็นไปแนวทางเดียวกัน และจัดทำหนังสือระเบียบปฏิบัติ การทำความสะอาด การทำลายเชื้อและการทำให้ปราศจากเชื้อ เพื่อให้การบริการพยาบาลทางห้องผ่าตัดได้มาตรฐานยิ่งขึ้น

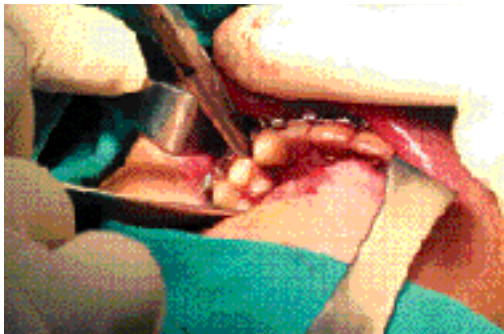
\* จัดทำโครงการ “การพัฒนาระบบบริการรักษาผู้ป่วยเฉพาะโรค” โดยได้เชิญแพทย์เฉพาะทางสาขาต่างๆจากโรงพยาบาลภายนอกเข้ามาทำการตรวจรักษา ผ่าตัดให้กับผู้ป่วยเฉพาะโรค เพื่อลดจำนวนเจ้าหน้าที่ที่ต้องเสียไปในการส่งผู้ต้องชั่งป่วยไปทำการผ่าตัดรักษาภายนอกทันตสถานโรงพยาบาลราชทัณฑ์



ผ่าตัดและตรวจรักษาด้วยการส่องกล้อง  
โดยแพทย์เฉพาะทางระบบทางเดินปัสสาวะ



เครื่องสลายนิ่วไต ซึ่งโรงพยาบาล  
ให้บริษัทภายนอกนำมาใช้ในผู้ป่วยที่สลายนิ่ว  
โดยไม่ต้องเปิดผ่าตัด



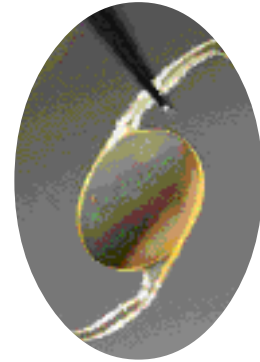
แพทย์ทันตศัลยกรรมผ่าตัดใส่เหล็ก  
ตามกระดูก บริเวณกรามล่าง



แพทย์ทำการ  
ส่องกล้องตรวจ  
รักษาโรกระบบ  
ทางเดินอาหาร

## โครงการรณรงค์ผ่าตัดต่อกระจกเงาพระเกียรติ 12 สิงหาคมราชินี

ทันตสถานโรงพยาบาลราชทัณฑ์ร่วมกับกระทรวงสาธารณสุขได้ดำเนินการผ่าตัดต่อกระจกในผู้ต้องขังจำนวน 20 ราย ในช่วงเดือน กันยายน ถึง พฤศจิกายน 2545 โดยมีวัตถุประสงค์ เพื่อลดจำนวน ผู้ต้องขังที่ป่วยเป็นโรคต่อกระจก ในเรือนจำและทันตสถานต่างๆของกรมราชทัณฑ์ และเป็นการเทิดพระเกียรติสมเด็จพระนางเจ้าฯ พระบรมราชินีนาถ



ผู้ต้องขังกำลังรับการผ่าตัดเปลี่ยนเลนส์แก้วตา



## โครงการจัดตั้งหน่วยจ่ายกลางของโรงพยาบาล

### วัตถุประสงค์

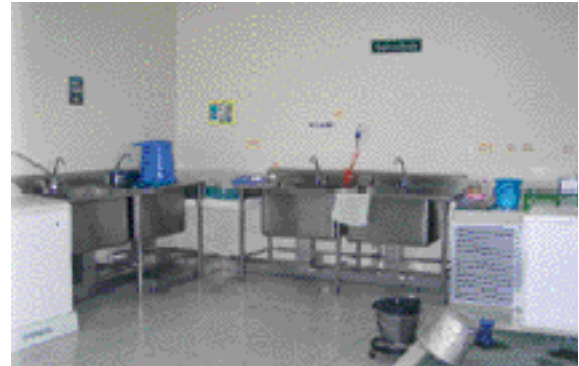
เพื่อสนับสนุนและบริการจัดการอุปกรณ์ทางการแพทย์ที่สะอาดปราศจากเชื้อให้แก่หน่วยงานต่างๆ ในโรงพยาบาล และหน่วยงานที่ใกล้เคียงอื่นๆ ที่มาขอรับบริการอย่างเพียงพอและได้มาตรฐาน

## ขั้นตอนการดำเนินการ

1. การปรับปรุงสถานที่และสิ่งแวดล้อม มีการจัดแบ่งพื้นที่ภายในหน่วยงานเป็นสัดส่วนชัดเจน พร้อมๆกับการติดตั้งเครื่องมือและครุภัณฑ์ต่างๆที่เกี่ยวกับงานของหน่วยจ่ายกลาง เช่น เครื่องอบฆ่าเชื้อด้วยไอน้ำ (Steam Sterilizer) จำนวน 2 เครื่อง เครื่องล้างและฆ่าเชื้ออัตโนมัติ (Washer Disinfector) จำนวน 1 เครื่อง ตลอดจนงานระบบต่างๆ (Utility) ที่เกี่ยวข้องดังนี้

### 1.1 พื้นที่ปนเปื้อน (Dirty Zone) ได้แก่

- พื้นที่สำหรับรับของที่ใช้แล้ว และ ทำความสะอาดอุปกรณ์เครื่องมือโดยเครื่องล้างฆ่าเชื้อและการล้างด้วยมือ



### 1.2 พื้นที่สะอาด (Clean Zone) ได้แก่

- พื้นที่สำหรับการจัดเตรียม ตรวจสอบและบรรจุเข้าชุด อบฆ่าเชื้อเครื่องมือ และทำให้เครื่องมือปราศจากเชื้อ



1.3 พื้นที่เก็บของปราศจากเชื้อ (Sterile Zone) ได้แก่

- พื้นที่สำหรับการเก็บและแจกจ่ายของปราศจากเชื้อ แจกจ่ายอุปกรณ์ เครื่องมือที่สะอาด

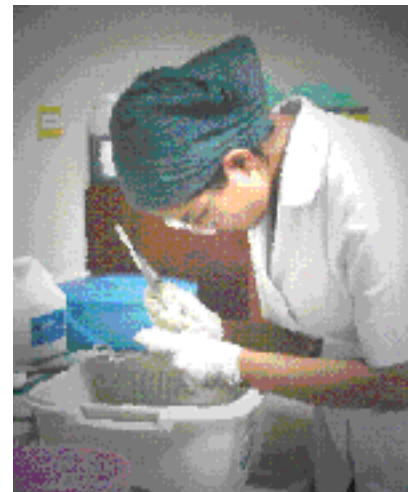
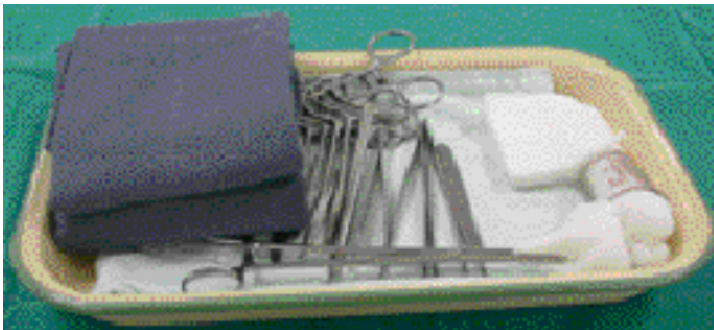
1.4 พื้นที่บริหารจัดการและอำนวยความสะดวก (Management and service) ได้แก่

- พื้นที่สำหรับอำนวยความสะดวกในการบริหารจัดการ เก็บวัสดุงานบ้าน ห้องน้ำ ห้องส้วม ห้องเปลี่ยนเสื้อผ้า ตู้หรือชั้นเก็บของใช้ส่วนตัว



บริการจ่ายของปราศจากเชื้อ

2. การจัดหาและรวบรวมครุภัณฑ์ อุปกรณ์เครื่องมือและเครื่องใช้ รวบรวมเครื่องมือเครื่องใช้ทางการแพทย์จากหน่วยงานต่างๆ มาแยก และล้างทำความสะอาด พร้อมกับจัดซื้อบางส่วน แล้วจึงจัดทำชุดอุปกรณ์ต่างๆ เพื่อให้บริการแก่หน่วยงานอื่นๆ



รวบรวมอุปกรณ์จากหน่วยงานต่างๆ นำมา แยก ล้าง จัดชุด เช่น ชุดทำแผล ชุดเย็บแผล